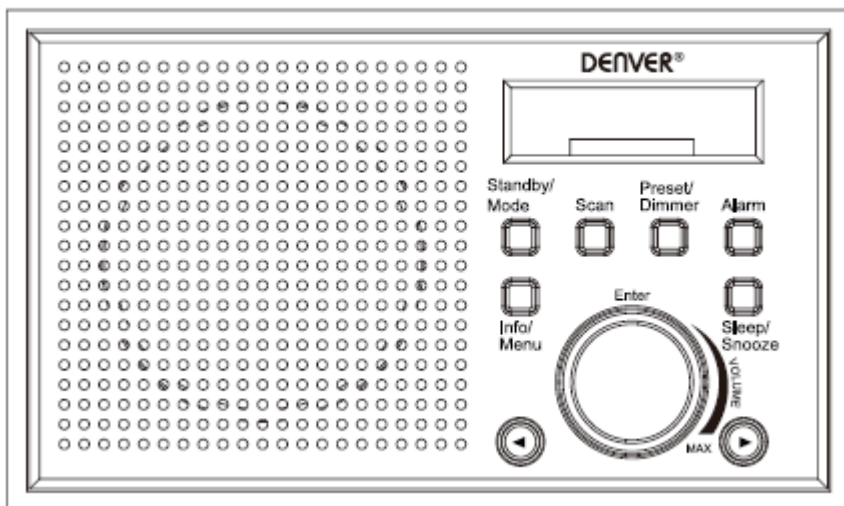


DENVER[®]

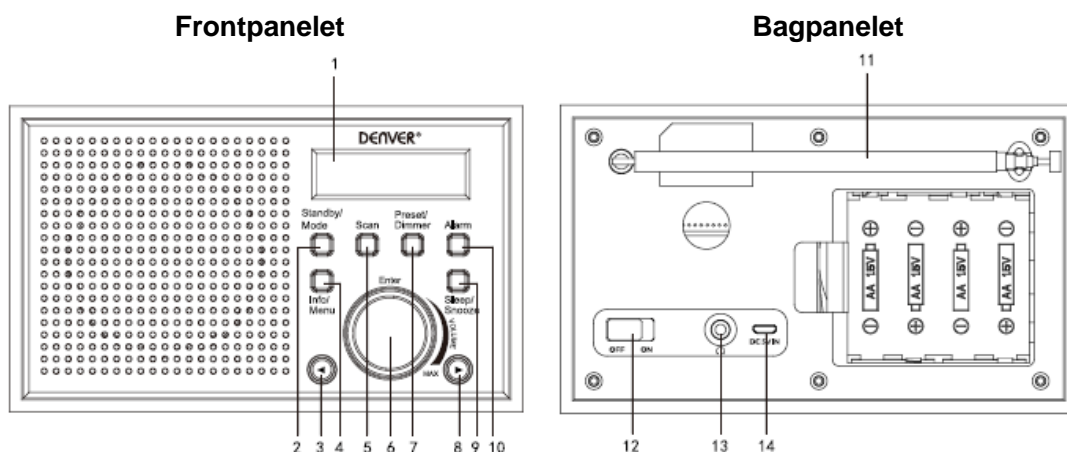
Betjeningsvejledning

DAB-46

www.facebook.com/denverelectronics



OVERSICHT OVER PRODUKTET



1. LCD-DISPLAY
2. Knappen STANDBY/Tilstand
3. Knappen FORRIGE
4. Knappen INFO/MENU
5. Knappen SØG
6. Knappen ENTER/LYDSTYRKE (bekræft indstilling /justér lydstyrke)
7. Knappen FAST STATION/DÆMPNING
8. Knappen NÆSTE
9. Knappen AUTOSLUK/SNOOZE
10. Knappen ALARM
11. ANTENNE
12. Knappen TÆND/SLUK
13. STIK TIL HOVEDTELEFONER
14. DC 5V STRØMINDTAG
15. AC/DC-ADAPTER



GRUNDLÆGGENDE BETJENING - KOM GODT I GANG

Enheden kan køre på enten lysnet eller batterier (ikke inkl.).

Lysnetdrift

1. Sæt DC-stikket på AC/DC-adapteren i DC strømindsiget på bagsiden af radioen.
2. Sæt AC/DC-adapteren i en stikkontakt.
3. Skub kontakten **ON/OFF** over på **ON** , og tryk på knappen **STANDBY/MODE** for at tænde radioen.

Advarsel: Brug altid den medfølgende AC-strømadapter. Hvis du anvender en AC/DC-adapter med en spænding på over 5 V, kan det beskadige produktet eller medføre anden skade.

Batteridrift

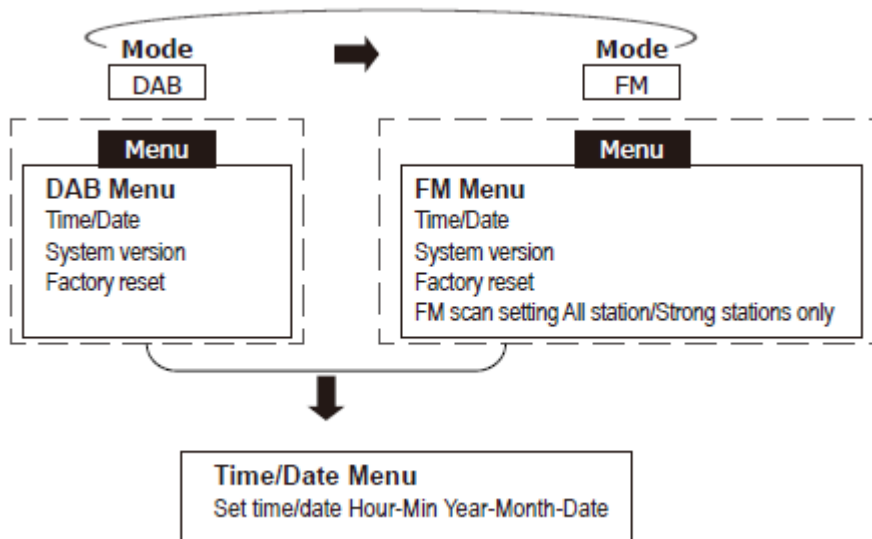
1. Sørg for, at AC/DC-adapteren er koblet fra enheden.
2. Læg 4 AA-batterier i batterirummet.
3. Tryk på knappen **STANDBY/MODE** for at tænde radioen.

Bemærk: Det anbefales at anvende alkaliske batterier, da disse giver den bedste ydeevne ved batteridrift.

Navigation i menuen

Følgende knapper anvendes til at navigere i menuen og vælge de ønskede indstillinger: Tryk og hold knappen **INFO/MENU** for at åbne menuen. Tryk på knappen ◀ eller ▶ for at navigere i menuen, og tryk dernæst på knappen **ENTER/VOLUME** for at bekræfte.

Oversigt over menuen



EN	DA
Mode	Tilstand

DAB	DAB
FM	FM
Menu	Menu
DAB Menu	DAB-menu
Time/Date	Tid/Dato
System version	Systemversion
Factory reset	Nulstilling
FM Menu	FM-menu
Time/Date	Tid/Dato
System version	Systemversion
Factory reset	Nulstilling
FM scan setting All Strong stations only	FM-søgeindstilling Alle stationer/Kun stærke stationer
Time/Date Menu	Menuen Tid/Dato
Set time/date Hour-Min Year-Month-Date	Angiv tidspunkt /dato Time-Minut-År-Måned-Dato

BETJENING AF RADIOEN

DAB-radio

Tryk på knappen **STANDBY/MODE** for at tænde enheden, og tryk dernæst på knappen **SCAN** for at søge efter alle tilgængelige radiostationer. Under søgningen viser displayet meddelelsen "Full scan" tillige med en skydebjælke, der viser hvor langt søgningen er kommet og antallet af hidtil fundne stationer (Fig. 2).

Når søgningen er færdig, stiller radioen ind på den først fundne station i alfanumerisk rækkefølge. Du kan nu trykke på knapperne ◀/▶ for at vælge blandt de fundne stationer og dernæst trykke på knappen **ENTER/VOLUME** for at bekræfte dit valg.

Bemærk: Hvis der ingen stationer findes under autosøgningen, viser radioens display "No Station". I så fald kan du prøve at justere antennen og flytte enheden for at opnå bedre modtagelse.

Fig. 1

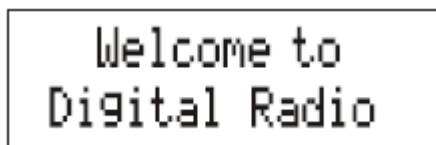
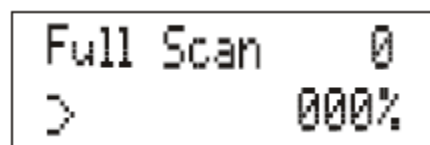


Fig. 2



FM-radio

1. Vælg FM ved at trykke på knappen **STANDBY/MODE**. Displayet viser FM samt frekvensen.
2. Aktivér autosøgningen ved at trykke og holde knappen **SCAN**, indtil radioen begynder at søge. Søgningen standser automatisk, når radioen finder en FM-station.

3. Hvis du vil søge manuelt, skal du trykke gentagne gange på knapperne ◀/▶ for at stille ind på en radiostation. Hvis modtagelsen er dårlig, kan du prøve at justere antennen og flytte enheden for at opnå bedre modtagelse.

FM-søgning via menuen

Vælg **FM**-tilstand, og tryk og hold knappen **INFO/MENU** for at åbne menuen. Tryk dernæst på knapperne ◀/▶, vælg "FM scan setting" (Fig. 3), og tryk på knappen **ENTER/VOLUME** for at åbne undermenuen. Tryk dernæst på knapperne ◀/▶, vælg "Only<All>" (Fig. 4), og tryk på knappen **ENTER/VOLUME** for at bekræfte dit valg af FM-søgning.

Fig. 3

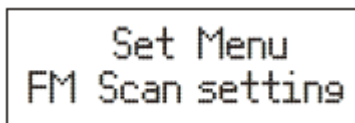
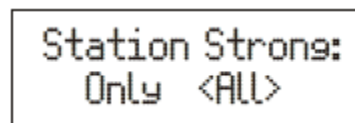



Fig. 4



BRUG AF HOVEDTELEFONER

Enheden er udstyret med et stereo jackstik til hovedtelefoner. Slut dine øre- eller hovedtelefoner (tilkøb) til stikket mærket , og justér lydstyrken til et passende niveau. Enhedens højttalere er deaktiveret, når der er tilsluttet øre- eller hovedtelefoner.

Advarsel: Højt lydtryk fra øre- eller hovedtelefoner kan medføre nedsat hørelse.

NULSTILLING

Hvis du flytter enheden til et andet sted eller et andet land, vil dine gemte DAB-stationer muligvis ikke længere være tilgængelige. Sker det, skal du nulstille enheden til fabriksindstillinger.

1. Tænd enheden, tryk og hold knappen **INFO/MENU** for at åbne menuen, tryk på knapperne ◀/▶, og vælg punktet "Factory reset" (Fig. 5). Tryk dernæst på knappen **ENTER/VOLUME** for at åbne undermenuen. Tryk på knapperne ◀/▶, vælg "<Yes>" i punktet "Factory Reset <No> Yes" (Fig. 6), og tryk på knappen **ENTER/VOLUME** for at bekræfte.
2. Radioen viser meddelelsen "Restarting..." (genstarter) og begynder at søge efter alle tilgængelige radiostationer.

Bemærk: Alle tidligere lagrede radiostationer slettes ved nulstilling.

Fig. 5

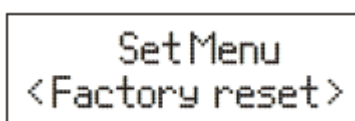
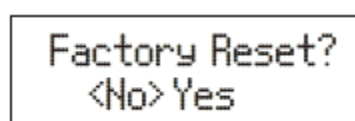


Fig. 6



TEKNISKE SPECIFIKATIONER

Nominel spænding (adapter)	AC 100 – 240 V 50/60 Hz, 0,15A
Adapter udgangsspænding	DC 5 V, 1A
Nominel spænding (radio)	DC 5 V eller 1,5 V x 4 (4 AA-batterier)
Strømforbrug	5 W
Udgangseffekt	2 W RMS
Radio	DAB 174-240 MHz FM 87,5-108 MHz
Driftsbetingelser	Temperatur 5°C til 35°C Luftfugtighed 5 % til 90 %
Enhedens mål	170 (L) x 96 (B) x 101 (H) mm
Vægt	0,7 kg

RET TIL UVARSLET ÆNDRING I SPECIFIKATIONER FORBEHOLDNES.

ALLE RETTIGHEDER RESERVERET, COPYRIGHT DENVER ELECTRONICS A/S

DENVER®

www.denver-electronics.com



Elektrisk og elektronisk udstyr samt medfølgende batterier indeholder materialer, komponenter og stoffer, der kan være skadelige for menneskers sundhed og for miljøet, hvis affaldet (kasseret elektrisk og elektronisk udstyr og batterier) ikke håndteres korrekt.

Elektrisk og elektronisk udstyr og batterier er mærket med nedenstående overkrydsede skraldespand. Den symboliserer, at elektrisk og elektronisk udstyr og batterier ikke må bortskaffes sammen med usorteret husholdningsaffald, men skal indsamles særskilt.

Som slutbruger er det vigtigt, at du afleverer dine brugte batterier til de ordninger, der er etablerede. På denne måde er du med til at sikre, at batterierne genanvendes i overensstemmelse med lovgivningen og ikke unødigt belaster miljøet.

Alle kommuner har etableret indsamlingsordninger, hvor kasseret elektrisk og elektronisk udstyr samt bærbare batterier gratis kan afleveres af borgerne på genbrugsstationer og andre indsamlingssteder eller bliver afhentet direkte fra husholdningerne. Nærmere information kan fås hos kommunens tekniske forvaltning.

Hermed erklærer Inter Sales A/S, at radioudstyrstypen DAB-46 er i overensstemmelse med direktiv 2014/53/EU. EU-overensstemmelseserklæringens fulde tekst kan findes på følgende internetadresse: Gå venligst ind på: www.denver-electronics.com og klik på søgeikonet på toplinejen. Skriv modelnummer: DAB-46. Gå herefter ind på produktsiden, og red direktivet er fundet under "downloads/other downloads"

Driftsfrekvensområde: DAB 174-240 MHz
FM 87,5-108 MHz

Maximal udgangseffekt: 5 W

DENVER ELECTRONICS A/S

Omega 5A, Søften
DK-8382 Hinnerup
Danmark

www.facebook.com/denverelectronics

DAB-radiosignal

Bemærk, at DAB-signalet kan svækkes MEGET afhængigt af den type bygning, du bor i. Fx kan det være svært at opnå et godt signal, hvis du bor i en betonbygning.

Signalet kan også være forskelligt i forskellige dele af landet. Tjek din lokale sender for at opnå det bedst mulige signal i dit område.

Vær opmærksom på at det kan påvirke DAB signalet MEGET hvilken type bygning man bor i. Det kan f.eks. være svært at få et ordentligt signal hvis man bor i beton byggeri.

Der er også forskel på hvor god dækningen er i forskellige områder. Tjek nyeste dækningskort på www.dabradio.dk under "hvad er digital radio".