

DENVER®



DENVER SHA-150 – Sistema di allarme smart
Con telecamera IP inclusa

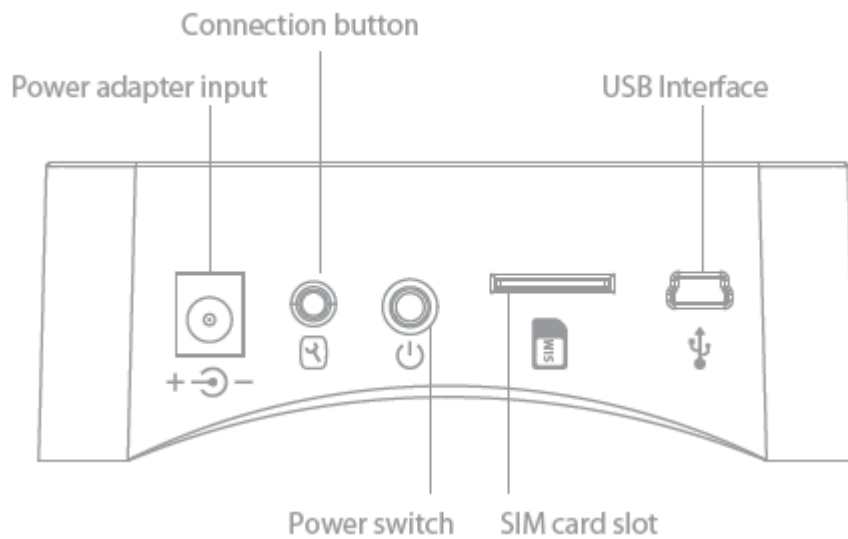
www.denver-electronics.com

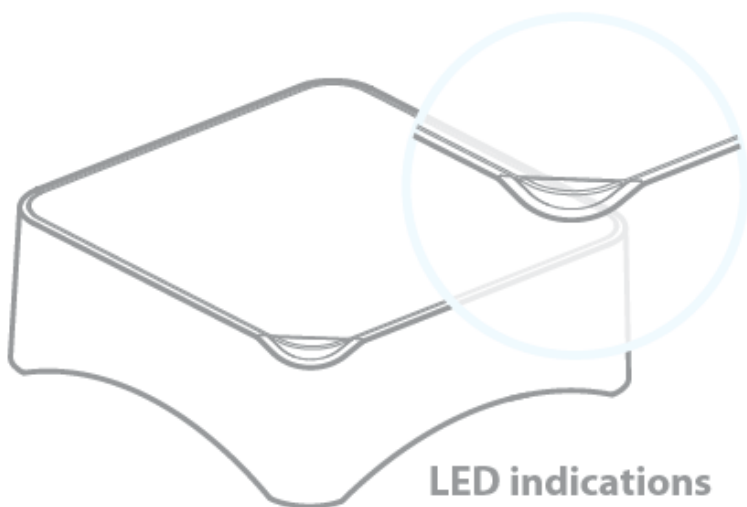
1. Contenuto della confezione:

1 x pannello di controllo 1 x tastierino, 1 x sensore di movimento PIR, 1 x sensore porta/finestra, 1 x telecomando, 1 x etichetta RFID passiva, 1 x telecamera IP, 1 x segnale di avvertimento preventivo antifurto, 3 x adesivi di avvertenza preventiva antifurto

Tutti gli accessori sono associati con il pannello di controllo, eccetto la telecamera IP.

2. Design





LED indications

Red fixed: System Armed

Blue fixed: System armed in home mode

Green fixed: System disarmed

Blink white Slowly: Connected to the server

Blink white Fast: Wi-Fi network settings mode

3. Per iniziare

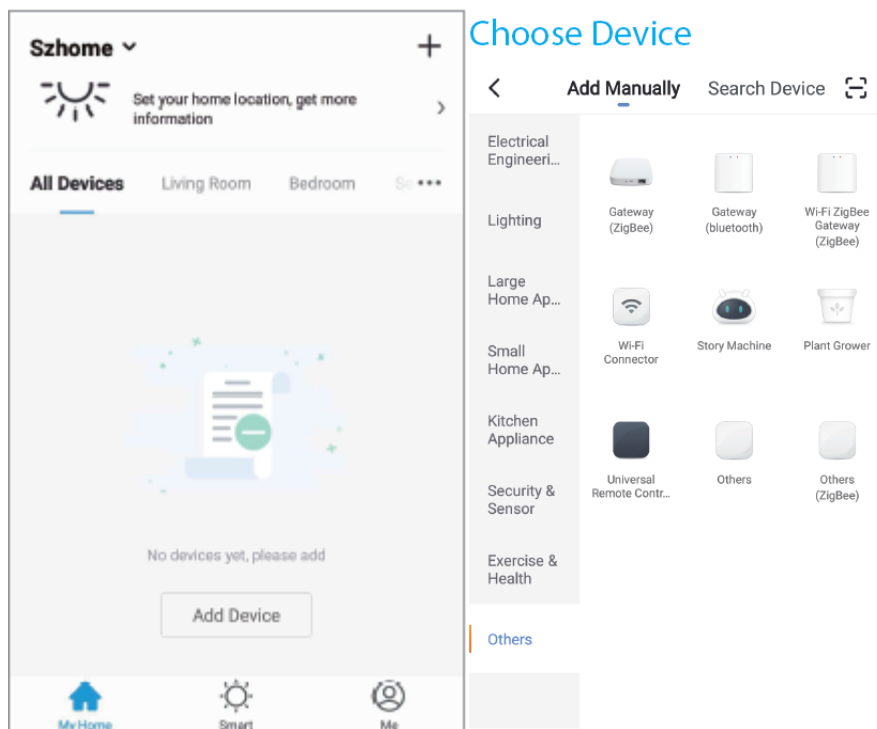
Scaricare l'app chiamata "DENVER SMART HOME" sul proprio smartphone. È disponibile su Appstore e Google play.

L'app richiederà la registrazione dell'utente. Per fare ciò utilizzare il proprio numero di telefono cellulare o l'indirizzo e-mail, poi eseguire l'accesso all'app. Verrà chiesto di creare una "famiglia". Ciò consente di gestire facilmente diversi sistemi nell'app contemporaneamente.

A questo punto è necessario aggiungere il sistema di allarme nell'app.

In primo luogo, disimballare il pannello di controllo e tutti gli accessori, assicurarsi di estrarre eventuali risparmiatori di batteria e accendere il pannello di controllo premendo l'interruttore di alimentazione (usare una penna o uno stuzzicadenti o un piccolo prodotto simile per premere l'interruttore di alimentazione).

Premere "Aggiungi dispositivo", andare su "Altri" e scegliere "Connessione Wi-Fi", infine seguire le istruzioni su schermo. Si verrà guidati per l'intera procedura di configurazione.

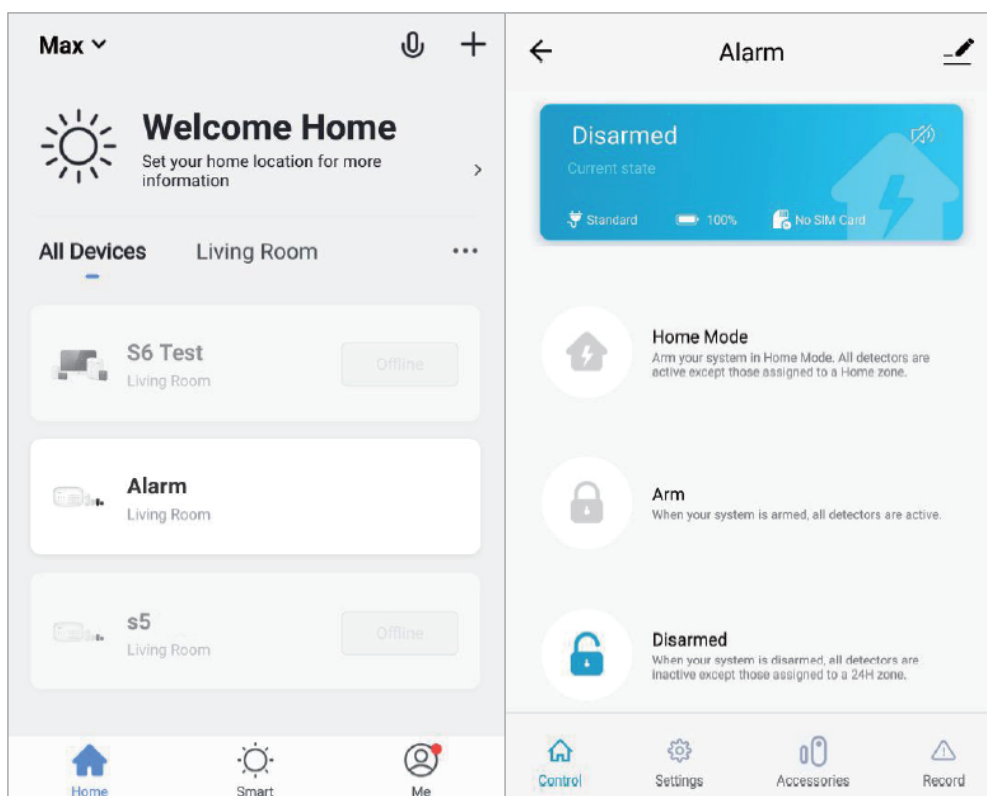


A questo punto il sistema di allarme è attivato ed è possibile posizionare i sensori nel luogo desiderato.

È necessario collegare la telecamera IP separatamente. Per fare ciò, ripetere le istruzioni “aggiungi nuovo” e scegliere “sicurezza e sensore” poi scegliere “telecamera smart” e seguire le istruzioni su schermo.

4. Uso quotidiano

Nella schermata iniziale dell'app è possibile trovare il proprio allarme. Toccare per accedere alla pagine delle impostazioni dell'allarme. Qui è possibile attivare, disattivare, mettere in modalità casa ecc. Qui è possibile inoltre aggiungere i sensori e gli accessori aggiuntivi. È inoltre possibile regolare il tempo di ritardo, i tempi di inserimento/disinserimento automatico, ecc.



È inoltre possibile utilizzare il telecomando per inserire/disinserire il sistema di allarme. Inoltre anche il tastierino incluso.

Quando si utilizza il tastierino, digitare il codice (standard 1234, che ovviamente può essere cambiato) e poi il blocco per l'inserimento, fare la stessa cosa per la disattivazione del blocco e il disinserimento).

L'etichetta RFID può essere utilizzata per disinserire il sistema di allarme. Ciò può essere fatto tenendola contro il tastierino. (questo metodo vale solo per il disinserimento, non per l'inserimento)

Il modo più semplice e intelligente per utilizzare DENVER SHA-150 è con questa applicazione per smartphone e il sistema di allarme su Wi-Fi, ma è possibile utilizzare il sistema di allarme anche con comandi SMS o chiamate. Le istruzioni per farlo si trovano nel manuale completo, disponibile sul nostro sito web. Andare su www.denver-electronics.com e utilizzare la funzione di ricerca per trovare **SHA-150**. Qui è possibile trovare il manuale completo in inglese.

Se per qualsiasi motivo è necessario resettare il pannello di controllo, lo si fa premendo il pulsante di collegamento 5 volte entro 5 secondi, dopo aver acceso il pannello di controllo. Quest'ultimo verrà riportato

alle impostazioni di fabbrica. (Tenere presente che verranno eliminate anche tutte le associazioni con i sensori e gli accessori). Controllare il manuale completo per vedere come aggiungere di nuovo i sensori.

Nota: tutti i prodotti sono soggetti a modifiche senza preavviso. Non ci riteniamo responsabili di errori e omissioni nel manuale.

TUTTI I DIRITTI RISERVATI, COPYRIGHT DENVER ELECTRONICS A/S

DENVER®

www.denver-electronics.com



Le apparecchiature elettriche ed elettroniche e le batterie incluse contengono materiali, componenti e sostanze che possono essere pericolose per la salute e per l'ambiente nel caso in cui il materiale di scarto (apparecchiature elettriche ed elettroniche e batterie) non venisse gestito correttamente.

Le apparecchiature elettriche o elettroniche e le batterie sono contrassegnate dal simbolo del cestino dei rifiuti barrato che vedete a fianco. Questo simbolo indica che le apparecchiature elettriche ed elettroniche e le batterie devono essere smaltite separatamente e non con gli altri rifiuti domestici.

È importante conferire le batterie usate alle strutture appropriate e designate. In questo modo le batterie saranno riciclate secondo la normativa e non danneggeranno l'ambiente.

Tutte le città hanno creato sistemi di riciclaggio, di smaltimento o di raccolta porta a porta attraverso cui è possibile conferire gratuitamente le apparecchiature elettriche ed elettroniche e le batterie. Ulteriori informazioni sono disponibili presso l'ufficio tecnico municipale.

Con la presente, Inter Sales A/S dichiara che il tipo di apparecchiatura radio SHA-150 è conforme alla direttiva 2014/53/UE. Il testo completo della dichiarazione di conformità EU è disponibile al seguente indirizzo Internet: www.denver-electronics.com. Cliccare sull'icona di ricerca nella parte superiore del sito Web. Scrivere il numero di modello: SHA-150. Ora inserire la pagina del prodotto: la direttiva RED si trova sotto download/altri download.

Intervallo di frequenze operative:

Potenza massima in uscita:

DENVER ELECTRONICS A/S

Omega 5A, Soefte

DK-8382 Hinnerup

Danimarce

www.facebook.com/denverelectronics